

Légtisztító WDH-H3 / WDH-H6



Kedves vásárló,

Ön egy kiváló minőségű terméket választott. Íme néhány tipp, hogy élvezze ezt a terméket:

Bármilyen probléma esetén:

Reméljük, hogy a készülék megfelel az Ön elvárásainak! Amennyiben a lehető legnagyobb gondosság ellenére mégis panaszra adna okot, kérjük, röviden vegye fel velünk a kapcsolatot, mivel nagyon fontos számunkra az Ön elégedettsége, és szeretnénk tisztázni minden félreértést.

Felszereltség és minőségi jellemzők:

Előszűrő: A tisztítható előszűrő (szűrőrács plusz szűrőhab) eltávolítja az összes nagyobb részecskét, például a durva port, szőrszálakat és pelyheket, és biztosítja a HEPA-szűrő hosszabb élettartamát.

Elektrosztatikus szűrőblokk (ESP): Poreltávolítás 0,1 mikrométerig és mikrobicid hatás (baktériumok, vírusok és gombák) a legkorszerűbb elektrosztatikus szűrésen (6 kV) alapul! A rozsdamentes acélból készült ESP szűrőblokk könnyen tisztítható és újra és újra használható.

HEPA-szűrő: Ez a márkaszűrő az egyik legjobb szűrő, amely akár 0,0003 mm-es részecskéket is felfog és kiszűr. Ez magában foglalja a polleneket, baktériumokat, penészspórákat és port, 99,97%-os tisztasági aránnyal!

Aktív szénszűrő: Elnyeli és megtisztítja a füst és a szagok számos típusát (pl. cigarettafüst), valamint segít lebontani a mérgező gőzöket, gázokat és oldószereket.

Anioncserélő: Másodpercenként kb. 6-8 millió aniont/iont termel, amelyek proaktívan küzdenek a füst és más szennyeződések ellen a helyiségben.

Levegőérzékelő működése (automatikus üzemmód): Automatikusan méri a levegő minőségét. Ha a megállapított levegőminőség nagyon jó, a légtisztító automatikusan nagyon alacsony működési szintre (Low) kapcsol. Ha az eredmény ennek ellenkezője, és a levegő minősége alacsony vagy rossz, akkor a működési szint automatikusan átáll (Közepes, Magas vagy Turbó).

Automatikus időzítő (időzítő): Az időzítővel megadhatja/választhatja a készülék hátralévő üzemidejét, amely legfeljebb 12 óra lehet.

Érintőpanel: Ezzel a modern kezelőpanellel gyorsan és pontosan elvégezheti a beállításokat.

3 sebességfokozat: Magas, közepes és alacsony

Éjszakai üzemmód: Halkított üzemmód és nagyon csendes működés.

LCD kijelző: A légtisztító modern és nagyon világos LCD-kijelzővel rendelkezik, így mindig gyors áttekintése van az összes beállításról. Az aktuális levegőminőséget és szükség esetén a szűrőcserét is jelzi.

Fém ház: Nagyon robusztus, kiváló minőségű és vonzó kialakítású.

Gyermekbiztos zár: Alkalmas a beállítások véletlenszerű módosításának megakadályozására.

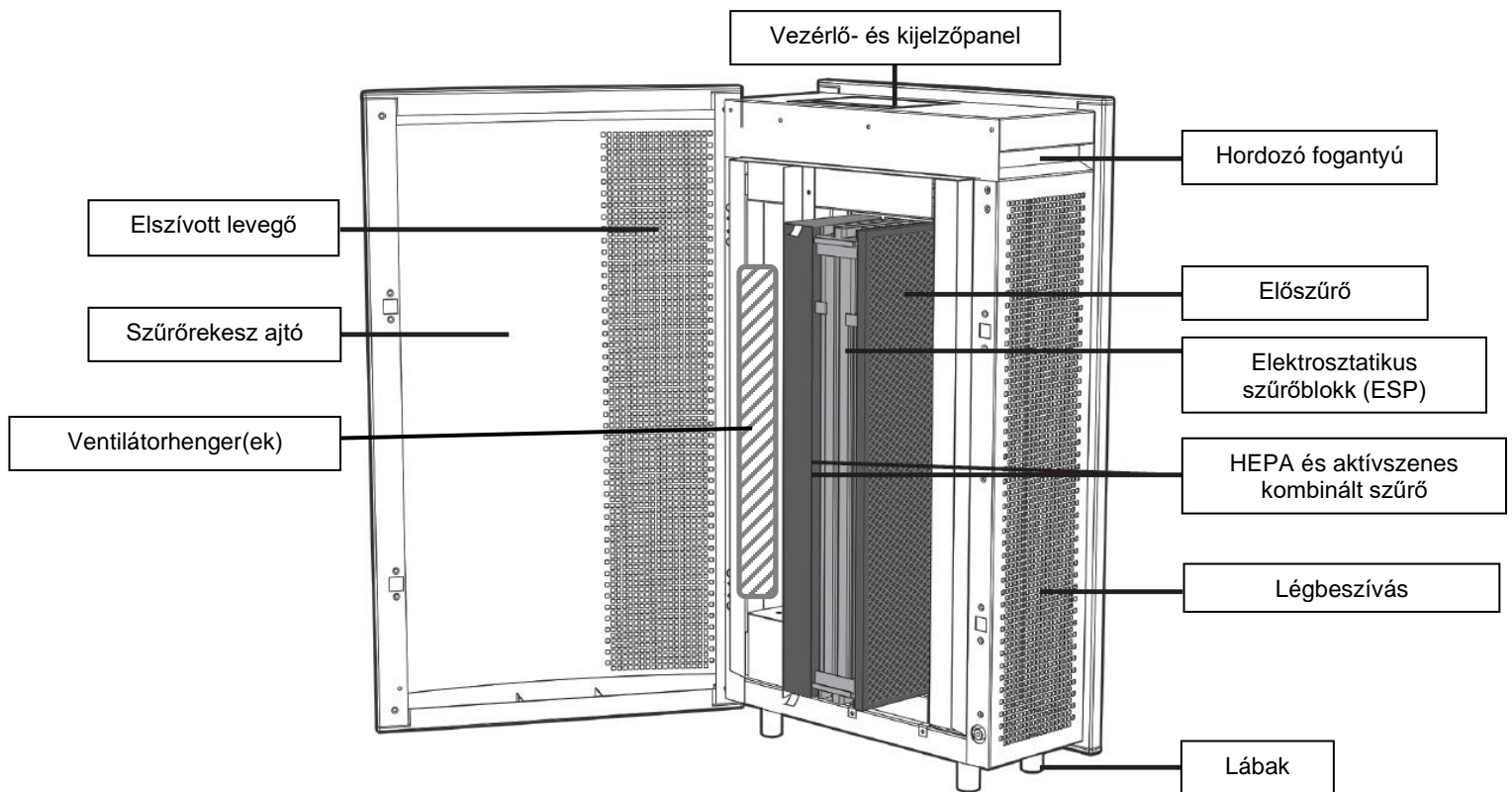
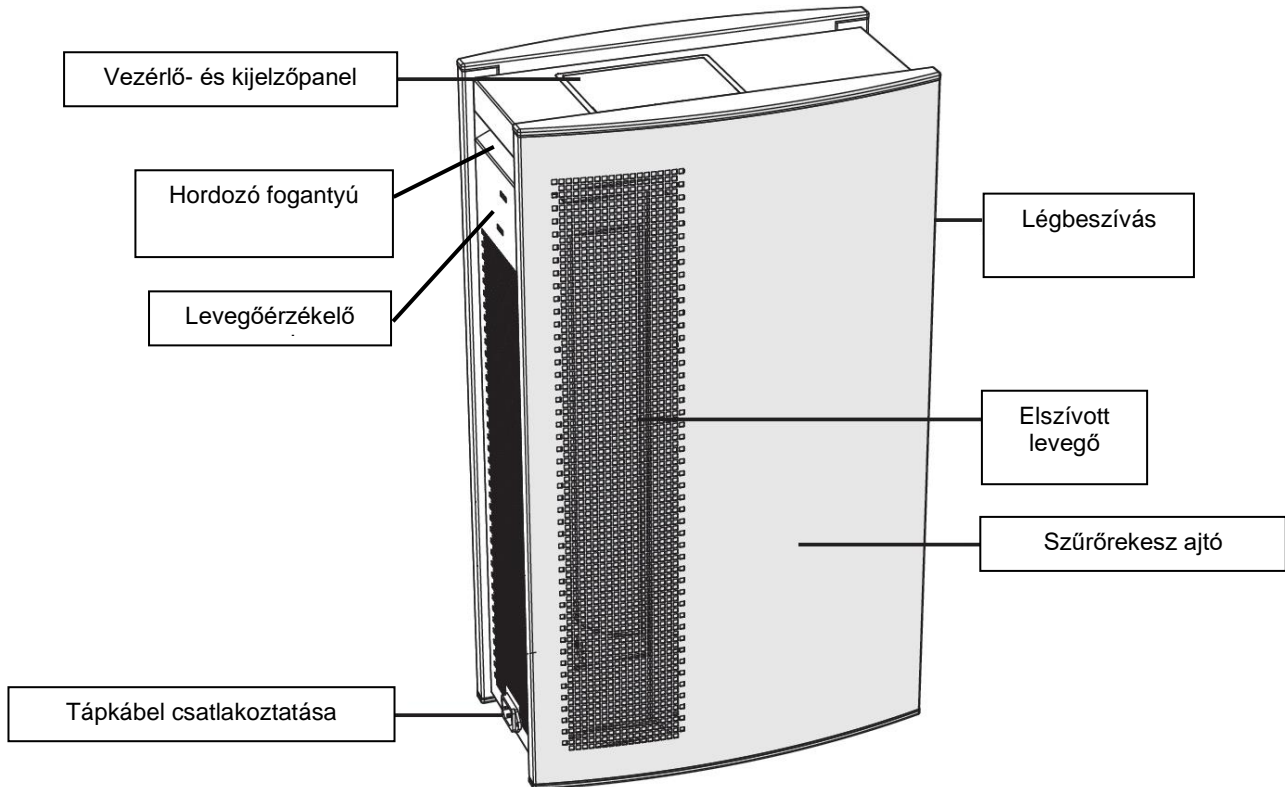
Fontos biztonsági utasítások:

- A készüléket csak egyenes helyzetben és egyenes/egyes állvánnyal működtesse!
- Biztosítson legalább 50 cm-es oldaltávolságot és legalább 10 cm-es távolságot a berendezési tárgyak és falak hátsó részétől!
- Ne helyezzen tárgyakat a készülékre, és ügyeljen arra, hogy a levegő beszívása és elszívása mindig szabad legyen!
- A készülék nem helyettesíti a helyiségek szellőzését, és nem alkalmas főzéshez páraelszívó főzőfülkéként.
- Felügyelje a légtisztítót, ha gyermekek vagy állatok tartózkodnak a készülék közelében!
- Ezt a légtisztítót csak olyan személyek kezelhetik, akik fizikailag és szellemileg képesek a készülék problémamentes és problémamentes működtetésére!
- Figyeljen az elektromosságra, soha ne menjen bele a készülékbe tárgyakkal, vagy helyezze be azokat!
- A készülék belsejét csak szakképzett személyzet vagy villanyszerelők nyithatják ki!
- Védje a készüléket a nedvességtől és a nedvességtől!
- Csak az ajánlott feszültséget használja a készülék működtetéséhez!
- Győződjön meg róla, hogy a tápkábel ki van hajtva (ki van kötve), mielőtt csatlakoztatja a csatlakozóaljzathoz!
- A készülék használata előtt győződjön meg arról, hogy a dugó tiszta és megfelelően csatlakozik a konnektorhoz!
- Ne tegye ki a szűrőket rovarpermetnek, mert később akaratlanul újra kibocsáthatják a rovarpermetet!
- Kapcsolja ki a készüléket, és húzza ki a hálózati csatlakozót, ha tisztítani kívánja a készüléket!
- A készüléket csak enyhe tisztítószerekkel tisztítsa!
- Kerülje a készülék használatát magas szobahőmérsékleten vagy párás körülmények között!
- A készüléken vagy a kábeleken ne végezzen engedély nélküli változtatásokat!
- Soha ne érintse meg a dugót vagy a konnektort nedves kézzel!
- Ügyeljen arra, hogy a készülék közelében soha ne legyenek könnyen gyúlékony anyagok (pl. gázok/olajok stb.)!
- Ha hosszabb ideig nem használja a készüléket, kapcsolja ki és húzza ki a hálózatról!

Kérjük, azonnal kapcsolja ki a készüléket, és válassza le a hálózatról/áramellátásról, ha bármilyen hibát észlel! Ebben az esetben forduljon szakemberhez, és ne próbálja meg saját maga megjavítani a készüléket!

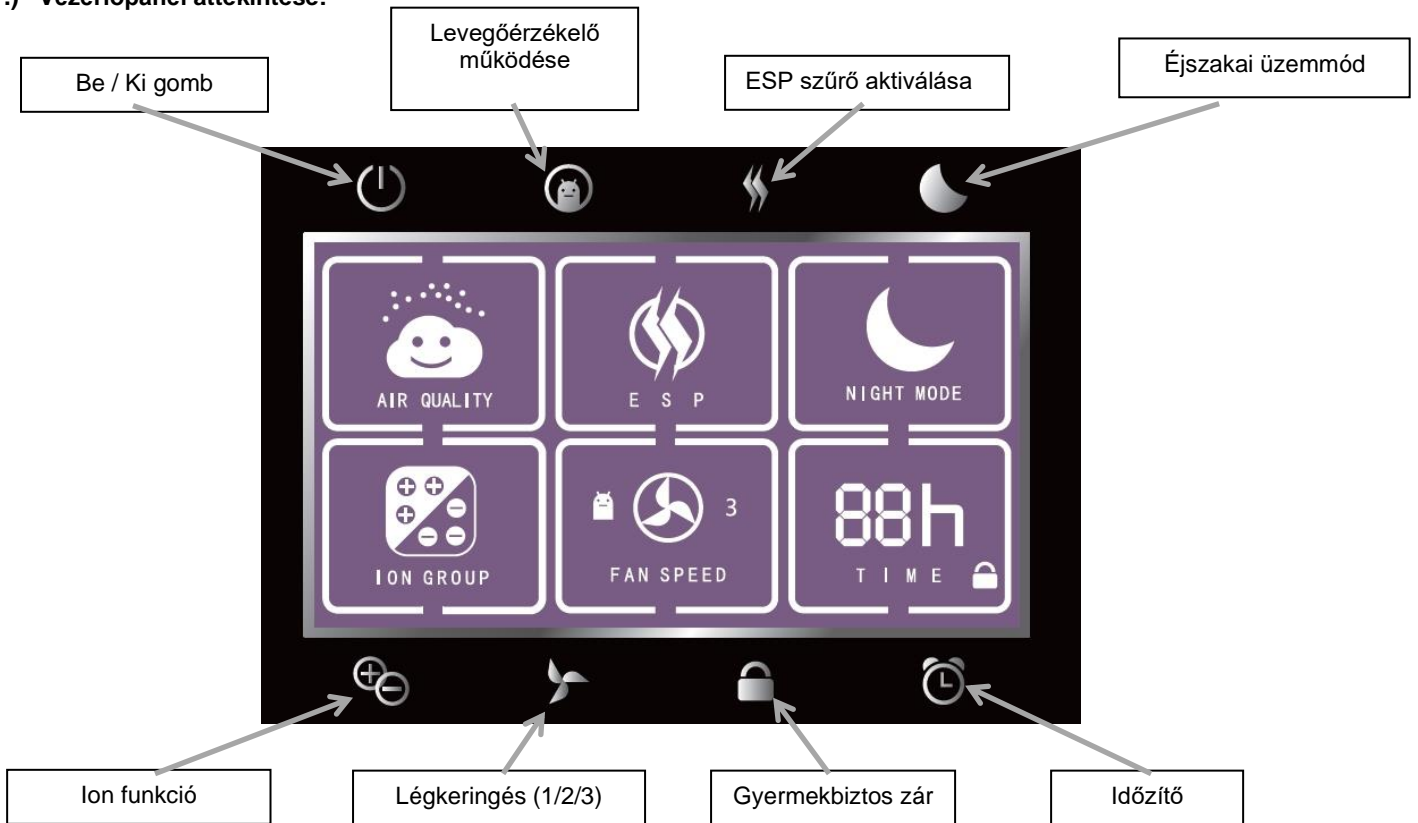
Példák: A készülék szokatlan hangokat ad ki és/vagy égett szagot érez.

Eszköz leírása:



Használati utasítás:

1.) Vezérlőpanel áttekintése:



2.) Áttekintés kijelző / beállítások:




Levegőminőség-kijelző (Air Quality)

Három (3) különböző mérési eredmény létezik:

Felhősolyok = a levegő minősége jó > A készülék alacsony ventilátorfordulatszámom működik
 A felhőzet semleges = a levegő minősége szennyezett > A készülék közepes ventilátorfordulatszámom működik
 A felhő szomorú = a levegő minősége rossz > A készülék magas ventilátor fordulatszámom üzemel




Elektrosztatikus szűrőblokk (ESP):

Az ESP-szűrő a szimbólum  megnyomásával aktiválható (kikapcsolható). A gyűrű ekkor az óramutató járásával megegyező irányban forog, jelezve, hogy az ESP-szűrő aktív.



Éjszakai üzemmód

Az éjszakai üzemmód a szimbólum  megnyomásával aktiválható (kikapcsolható). A hold villogni kezd, és a kijelzőpanel többi része elsötétül. A légtisztító most minimális üzemmódban, azaz nagyon csendes üzemmódban (alacsony légkeringés) működik.



Anioncserélő / ionműködés

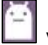

Az ionikus üzemmód a szimbólum  megnyomásával aktiválható (kikapcsolható).



A ventilátor fordulatszámának kijelzése


Három (3) különböző ventilátorsebesség áll rendelkezésre, nyomja meg a következő gombot: 

- 1. szint > Gyenge ventilátor teljesítmény
- 2. szint > Közepes ventilátor teljesítmény
- 3. szint > Nagy ventilátor teljesítmény

Ha a szimbólum  világít, a automatikus légérzékelő működése  aktiválódott.




Időkapcsoló (időzítő)

A légtisztító következő (hátralévő) üzemidejét a időzítő gomb  ismételt megnyomásával választhatja ki:

1 óra / 2 óra / 4 óra / 8 óra / 12 óra

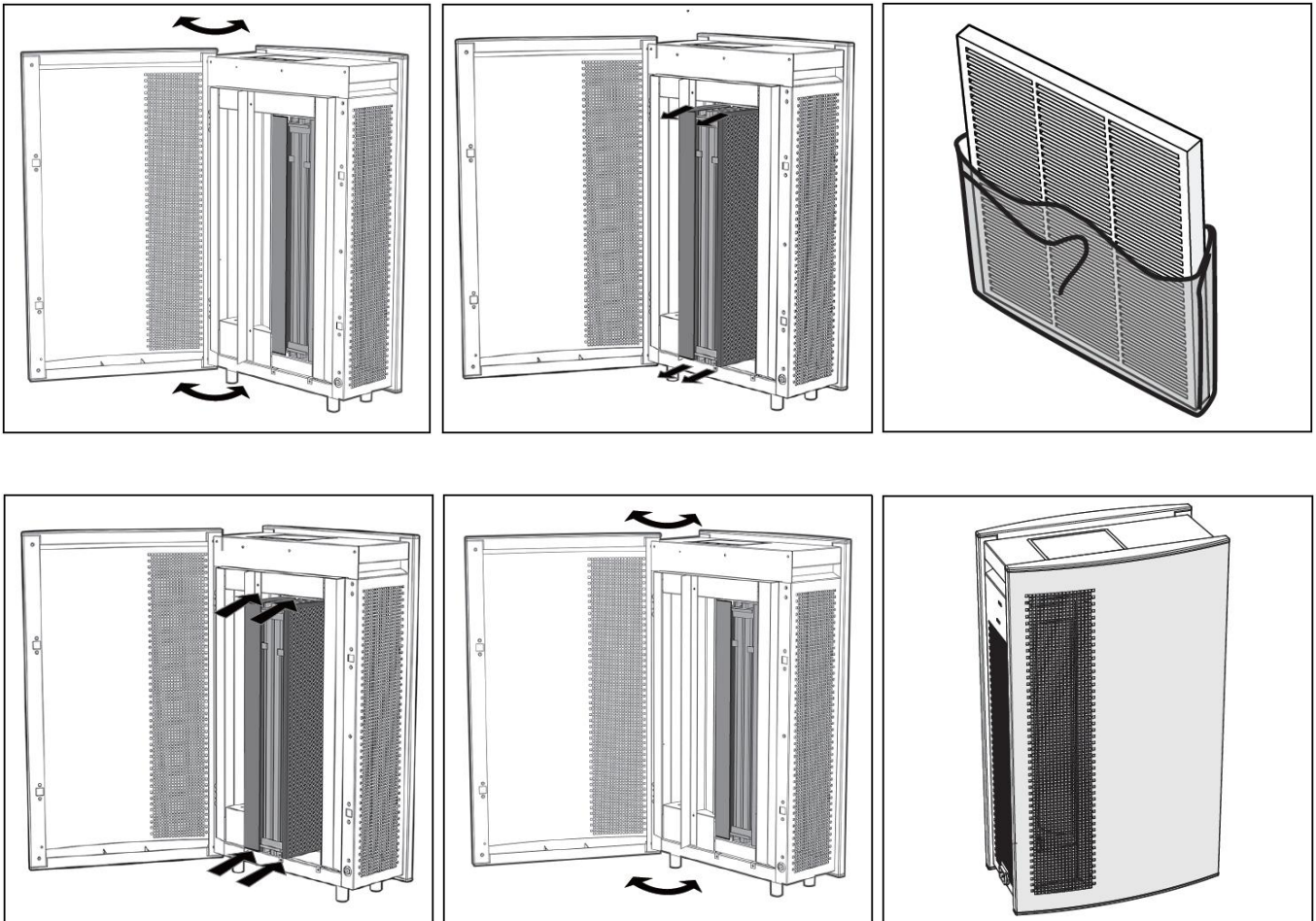
Ezen idő letelte után a légtisztító automatikusan kikapcsol. Ha a 00h beállítást választotta, a készülék végtelenített üzemmódban működik.

Megjegyzés: A készülék gyermekzárát a következő gombbal lehet aktiválni: . A gyermekzár aktiválását az időzítő mezőben lévő szimbólum (zár) jelzi. A gyermekzár megszüntetéséhez tartsa a gombot 3 másodpercig lenyomva, vagy rövid időre válassza le a készüléket a hálózatról.

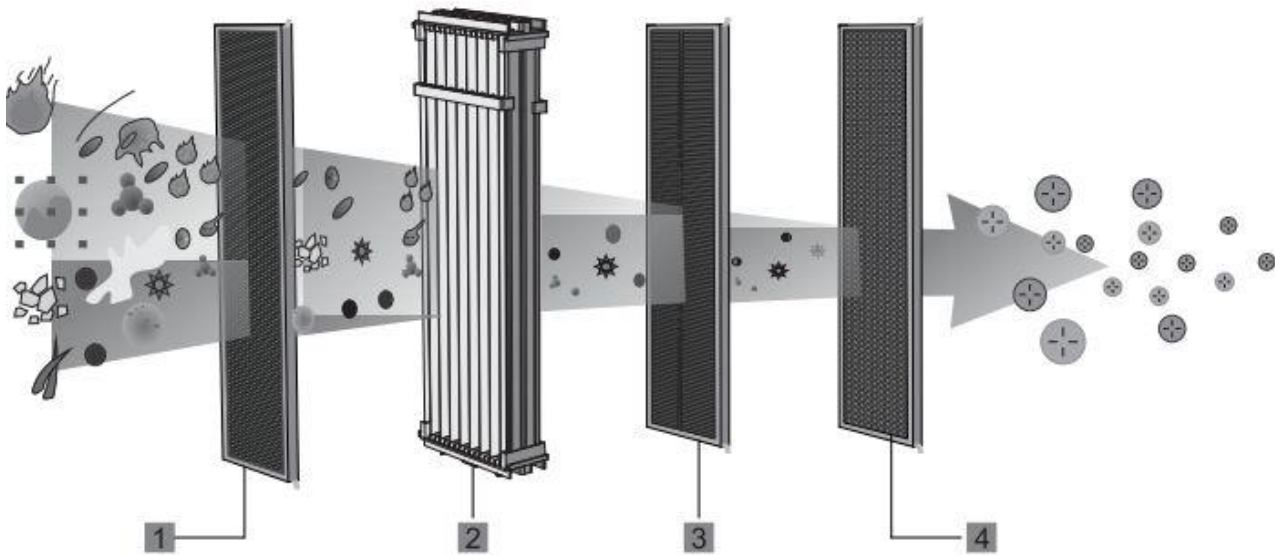
3) A szűrők előkészítése és beszerelése

A légtisztítót gyárilag az összes szűrővel felszerelték. Először nyissa ki az első szűrőrekesz ajtaját. Most vegye ki az összes szűrőt. Távolítsa el a finom szűrők védőburkolatát, majd tolja vissza a szűrőket rendezetten a megfelelő sorrendben a fiókjukba. A szűrők behelyezésekor ügyeljen arra, hogy a szűrők a megfelelő irányban legyenek behelyezve. A kombinált szűrő (HEPA + aktívszénszűrő) esetében javasoljuk, hogy a fehér HEPA oldal jobbra nézzen, hogy a levegő először a HEPA-szűrőn, és csak utána az aktívszénszűrőn áramoljon át. Végezetül zárja vissza megfelelően az elülső szűrőrekesz ajtaját, különben a légtisztító nem működtethető.

Lásd a következő táblázatokat:



A szűrők (diagram)



Az optimális szűrési eredmények elérése érdekében a következő szűrési sorrendet javasoljuk:

1. Előszűrő
2. Elektrosztatikus szűrőblokk (ESP)
3. HEPA-szűrő (aktív széniszűrővel kombinálva)
4. Aktív széniszűrő (HEPA-szűrővel kombinálva)

4) A megfelelő helyszín

Helyezze el a légtisztítót a következő szempontok figyelembevételével:

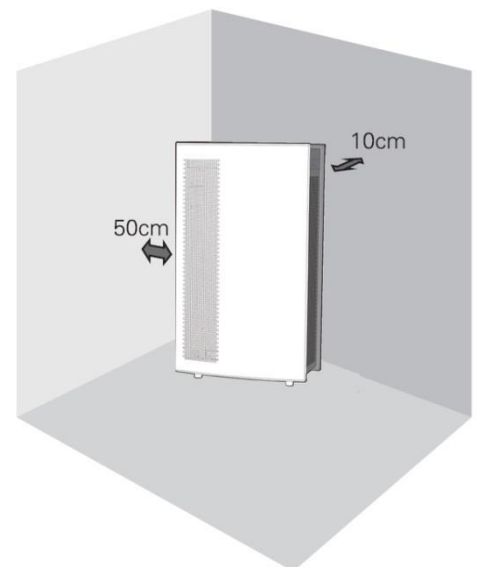
- A maximális hatékonyság elérésének központi eleme.
- Lehetséges szennyeződéscsúcsok (ablakok, ajtók, háziállatok, dohányosok) közelében.
- Legalább 50 cm távolságban oldalra és 10 cm távolságban hátrafelé.
- Kb. 100 cm távolságra a televízióktól, rádiókészülékektől és hasonló készülékektől.

5) Tápcsatlakozás


Először csatlakoztassa megfelelően a mellékelt tápkábelt a légtisztítóhoz, majd dugja be a dugót a konnektorba, és várja meg, amíg a készülék rövid nyugtázó hangot ad.

6) Megjegyzések a kezelőpanelhez (érintőképernyő)

A kezelőpanel (érintőpanel) az egyes gombok nagyon rövid érintésére reagál a legjobban. Hosszabb ideig tartó érintés és erős nyomkodás azt eredményezi, hogy a légtisztító nem reagál!



7) Levegőérzékelő működése (automatikus üzemmód)

A légtisztító a fenti 2. pontban ismertetett légtisztító beállításokon kívül rendelkezik automatikus légérzékelő üzemmóddal (automatikus üzemmód) is. Aktiválásához (kikapcsolásához) nyomja meg a  gombot, és a ventilátor erősségének

kijelzőmezőjében megjelenik a  szimbólum.

Kérjük, vegye figyelembe, hogy a helyes levegőérzékelő funkció csak kb. egy perc elteltével áll rendelkezésre!

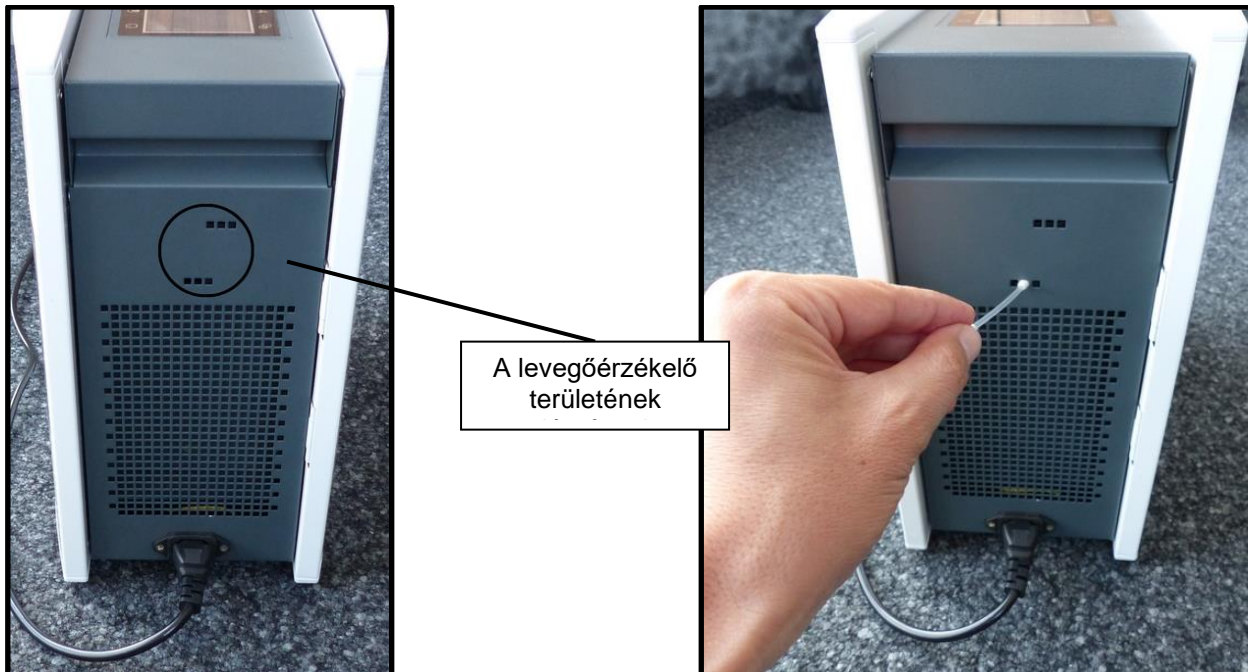
Ha a meghatározott levegőminőség "jó", a légtisztító automatikusan alacsony ventilátorsebességre kapcsol. Ha az eredmény ennek ellenkezője, és a levegő minősége rosszabb vagy rossz, a légtisztító erősebb ventilátorsebességre (közepes vagy erős) kapcsol.

Használati utasítás az automatikus levegőérzékelő működéséhez:

A levegőérzékelő a készülék oldalán található, és a levegőben lévő részecskékre reagál, ezért mindig csak tendenciát ad a levegő minőségéről. Mivel ez egy tendencia (az időjárásmérő állomáshoz hasonlóan), ez a funkció nem tud 100%-ig megbízható kijelentést tenni a helyiség levegőjében lévő szennyező anyagokról vagy a helyiség teljes területéről. Ezenkívül időről időre erős működési ingadozások léphetnek fel (ugrás a jóról a rosszra és fordítva), mivel a levegőérzékelő szonda reagál a helyiségben lévő különböző részecskékre, és ki van téve a huzatnak is.

A levegőérzékelő tisztítása:

Javasoljuk, hogy a légérzékelő területét kb. 4-6 havonta tisztítsa meg a légérzékelő zavartalan működésének biztosítása érdekében (automatikus üzemmód). Ehhez fogjon egy kis puha (nedves) vattapamacsot vagy valami hasonlót (pl. pipatisztítót), és óvatosan vezesse végig a levegőérzékelő területének légrésein (lásd az alábbi ábrákat). Ezt követően javasoljuk, hogy fújjon erőteljesen a levegőérzékelő területének légréseibe.




8) Szűrőcsere / szűrőcsere jelző

A készülék szűrőcsere-jelzővel van felszerelve. A használat időtartamától és a szennyeződés mértékétől függően ezt egy villogó kijelzőpanel jelzi Önnek! Ez az az időpont, amikor az előszűrőt meg kell tisztítani és/vagy a finom szűrőket ki kell cserélni.

Megjegyzések:

- Normál körülmények között a finom szűrők kb. 4300 üzemórát, vagy napi kb. 8 órás használat esetén akár 18 hónapot is kibírnak! Erősen szennyezett helyiségekben, pl. dohányzó háztartásokban, a szűrőket kb. 6 hónap után cserélni kell (legkésőbb akkor, ha a HEPA-szűrő sötétbarna színű, akkor cserélni kell)!
- A szűrők tisztítása/cseréje előtt húzza ki a hálózati csatlakozót. Az optimális szűrési eredmények elérése érdekében erősen javasoljuk, hogy csak a gyártó eredeti szűrőit használja.
- Soha ne mossa ki a finom szűrőket. (Csak az előszűrő és az ESP szűrő tisztítható.)

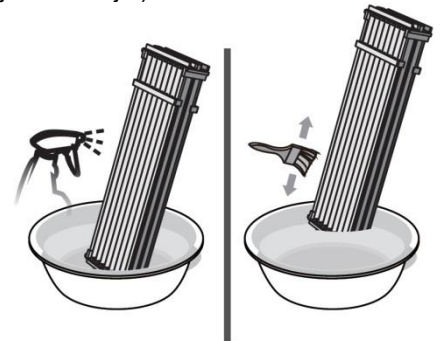
A szűrő cseréjéhez kövesse a kezelési útmutató 3) pontjában korábban leírt utasításokat és ábrákat.

Az előszűrő tisztítása és/vagy a finomszűrők cseréje után vissza kell állítani a szűrőcsere-jelzőt. Ehhez kapcsolja vissza a légtisztítót, és nyomja meg folyamatosan kb. 3 másodpercig a Be/Ki gombot ! A sikeres visszaállítást egy rövid nyugtázó hangjelzés jelzi. Ezenkívül a kijelzőpanel ismét megszűnik villogni.

Az ESP szűrőblokk tisztítása:

A rozsdamentes acél ESP szűrőblokk a következőképpen tisztítható.

- Óvatosan húzza ki az ESP szűrőblokkot a fiókból, mint egy méhsejtet (fogja meg a tetejét és az alját).
- Először porszívóval távolítsa el a durva port és szennyeződéseket.
- Ezután puha kefével kefélje át az ESP szűrőblokk lamelláit.
- Porszívóval távolítsa el ismét az esetlegesen fellazult port és szennyeződéseket. Távolítsa el a pormaradványokat magáról a fiókról is.
- Ezután mosogatóban öblítse ki az ESP-szűrőblokkot mosószerrel és puha kefével (lásd a mellékelt ábrát).
- Hagyja az ESP-szűrőblokkot teljesen megszáradni.
- Végül tolja vissza az ESP szűrőblokkot a fiókjába, és zárja be megfelelően a szűrőrekesz ajtaját.



9.) Tisztítás és tárolás

A készülék tisztítása előtt mindig húzza ki a hálózati csatlakozót, és hagyja, hogy a légtisztító teljesen lemerüljön!

9.1 Tisztítás:

- A készülék külsejének tisztításához használjon puha, nedves ruhát.
- A légtisztító tisztításához csak enyhe tisztítószereket használjon.
- Ügyeljen arra, hogy a készülék belsejébe vagy az elektromos kijelzőpanelbe (kijelző) semmiképpen se kerüljön víz!

9.2 Tárolás:

- Javasoljuk, hogy a készüléket tároláskor takarja le, vagy ideális esetben csomagolja be az eredeti dobozába.
- A készüléket száraz és megfelelően szellőző helyen tárolja.

Műszaki adatok:

Modellmegjelölés:	<u>WDH-H3</u>	<u>WDH-H6</u>
Feszültség:	50Hz	220V ~ 50Hz
Max. Energiafogyasztás:	25 W	45 W
Max. Légt keringés:	150 m ³ /ó	250 m ³ /ó
Ajánlott maximális szobaméret:	(75 m ³)	40 m ² (100 m ³)
Védelmi osztály:	IP20	IP20
Méretetek (H/W/D):	345 x 352 x 204 mm	600 x 352 x 204 mm
Súly:	9,1 kg	13,5 kg

A műszaki adatoktól való eltérés jogát fenntartjuk!

Hibaelhárítás:

Maga a készülék kellemetlen szagot áraszt:

Egy új légtisztítónak még mindig van egy kis saját szaga (friss műanyag, új motor, új festés stb.). Ez az új szag nagyon rövid időn belül (1-2 hét) elillan!

A levegőérzékelő okoz gondot:

Kérjük, olvassa el a 7. pont alatti megjegyzéseket (Légérzékelő működése / Auto üzemmód). Ha az ott megadott magyarázatok nem érvényesek, és a levegőérzékelő továbbra is problémákat okoz (a tisztítás ellenére), kérjük, olvassa el a következő utasításokat:

1. Ellenőrizze, hogy a készülék éjszakai üzemmódban van-e. Ha igen, kapcsolja ki az éjszakai üzemmódot.
2. Adott a légtisztítónak "szabad kezet" 12 órán keresztül "automatikus üzemmódban", vagy hagyta folyamatosan működni? Főleg az elején és főleg dohányosoknál a 12 órás folyamatos üzem, vagy annál hosszabb üzemidő teljesen normális, mert a részecskék/szagminták gyakran a teljes leltárban (függöny, kárpit, szőnyeg stb.) vannak, és az anyag jellegétől függően jelentős időbe telik, amíg ezek újra kioldódnak.
3. Kérjük, ügyeljen arra, hogy a levegőérzékelő funkciót ne használja, ha a légtisztító huzatban van (pl. két nyitott ablak és/vagy ajtó között).
4. Nagyon ritka esetekben a levegőérzékelő negatívan reagálhat a szobában lévő bizonyos anyagokra (pl. bútorlakk, parfüm stb.). Ezekben az esetekben tartózkodjon az automatikus levegőérzékelő üzemmód (Auto Mode) használatától.

A füst és/vagy a szagok semlegesítése túl sokáig tart:

Általánosságban elmondható, hogy a légtisztító nagyon jól alkalmas a szagok és a füst semlegesítésére. Felhívjuk azonban a figyelmét, hogy a légtisztítónak eredménye/végeredménye mindig attól függ, hogy mennyi szagrészecske áramlik be és milyen a légkeringés az Ön otthonában!

Ennek oka, hogy a beépített szagszűrők a szagrészecskéknek csak egy részét szívják fel/eltávolítják egy menetben. Ezért általában három szűrési ciklust írnak elő, amíg az összes szagrészecske felszívódik.

(Megjegyzés: Por és részecskék szűrésekor egy szűrési ciklus elegendő a levegő tisztításához, mivel minden részecskét visszatart a

finomszűrő vagy az ESP-szűrő = 99%-os hatékonyság. Szagok esetén elsősorban az aktívszénszűrőt használják, és itt a szűrőközegnek köbméterenként kb. három szűrési ciklusra van szüksége, amíg tiszta levegőről beszélhetünk = 33%-os hatékonyság!)

Azt is figyelembe kell venni, hogy a szagminták már a leltárban (bútorokban) is jelen lehetnek - és az egyes anyagok jellegétől függően jelentős időbe telhet, amíg a szagok kioldódnak.

(A légtisztító csak azokat a szagokat szünteti meg, amelyeket keringtet vagy megszűr).

A készülék nem reagál / A készülék nem kapcsolható be:

1. Ellenőrizze a tápkábelt. Különösen a légtisztítóhoz való csatlakozást, mivel néha a légtisztító tápkábelének csatlakozása könnyen meglazul, ezért a légtisztító már nem kap áramot.
2. Ellenőrizze, hogy minden szűrő megfelelően be van-e helyezve, és hogy az elülső szűrőrekesz ajtaja megfelelően zárva van-e.
3. Csak röviden érintse meg a kezelőpanel (érintőpanel) gombjait. Hosszabb ideig történő megérintésük és erős megnyomásuk azt eredményezi, hogy a légtisztító nem reagál!

A szűrőcsere-jelző világít, vagy a vezérlőpanel villog, pedig a szűrőket csak nemrég cserélték:

Ez akkor fordulhat elő, ha a légtisztító bármilyen okból rövid ideig nem kapott elegendő táplevegőt, vagy ha áramkimaradás történt.

1. Nyissa ki a szűrőrekesz ajtaját, és ellenőrizze a szűrőket, illetve, hogy megfelelően ülnek-e.
2. Gondoskodjon arról, hogy a légtisztítónak elegendő szabad tér legyen a légbeszívás területén.
3. Ha minden rendben van, és a szűrők nem szennyezettek, állítsa vissza a készüléket a Be/Ki gomb kb. 3 másodpercig történő nyomva tartásával, amíg egy nyugtázó hangot nem hall. (A készüléknek be kell lennie kapcsolva a visszaállítás alatt!)

Más:

Garancia nyilatkozat:

A törvényes jótállási igények ellenére a gyártó az Ön országa jogszabályainak megfelelően, de legalább 1 év (Németországban magánszemélyek esetében 2 év) jótállást vállal. A garancia a készülék végfelhasználónak történő eladásának napján kezdődik. A garancia csak az anyag- vagy gyártási hibákra visszavezethető hibákra terjed ki. A garanciális javításokat csak a felhatalmazott ügyfélszolgálati központ végezheti el. A garanciális igényléshez kérjük, csatolja az eredeti vásárlási bizonylatot (a vásárlás dátumával).

A garancia nem vonatkozik a következőkre

- Normál kopás és elhasználódás
- Nem rendeltetésszerű használat, pl. a készülék túlterhelése vagy nem engedélyezett tartozékok használata.
- Külső behatások, erőszakos behatások vagy idegen tárgyak okozta sérülések
- A használati utasítás be nem tartása által okozott károk, pl. nem megfelelő hálózati feszültséghez való csatlakoztatás vagy a telepítési utasítás be nem tartása.
- Teljesen vagy részben szétszerelt készülékek

Megfelelőség:

A légtisztítót bevizsgálták, és magát és/vagy annak részeit az alábbi (biztonsági) szabványoknak megfelelően gyártották:

Természetesen CE-megfelelőséggel.

CE (LVD) megfelelőségi vizsgálat a következők szerint: EN 60335-2-65:2003+A1:2008+A11:2012
EN 60335-1:2012+A11:2014+A13:2017+A1:2019+A14:2019+A2:2019
EN 62233:2008

CE (EMC) megfelelőségvizsgálat az EN 55014-1:2017 szabványnak megfelelően
EN 55014-2:2015
EN IEC 61000-3-2:2019
EN 61000-3-3:2013+A1:2019

A termék helyes ártalmatlanítása:



Az EU-ban ez a szimbólum azt jelzi, hogy a terméket nem szabad a háztartási hulladékkal együtt ártalmatlanítani. A régi készülékek értékes újrahasznosítható anyagokat tartalmaznak, amelyeket újra kell hasznosítani. Ezenkívül a környezetet és az emberi egészséget nem szabad szennyezni az ellenőrizetlen hulladéklerakással. Ezért kérjük, hogy a régi készülékeket a megfelelő gyűjtőrendszereken keresztül ártalmatlanítsa, vagy küldje el a készüléket ártalmatlanításra oda, ahol vásárolta. Ők majd újrahasznosítják a készüléket.

Reméljük, hogy élvezni fogja a készülék használatát

Az Ön Aktobis AG

Tartsa ezt a használati utasítást biztonságos helyen!

